



Bedienungsanleitung – Infrarotheizplatte inkl. 3M-Montagestützen

Videoanleitung



Scannen o.
Klicken

Bedienungsanleitung – Infrartheizplatte




Technische Daten

Gewicht	7 Kg
Maße in cm (L/B/H)	90 x 5 x 60
Stromanschluss	220 – 240 V
Stromverbrauch	max. 0,60 kWh
Lautstärke	geräuschlos

Transport und Aufstellung

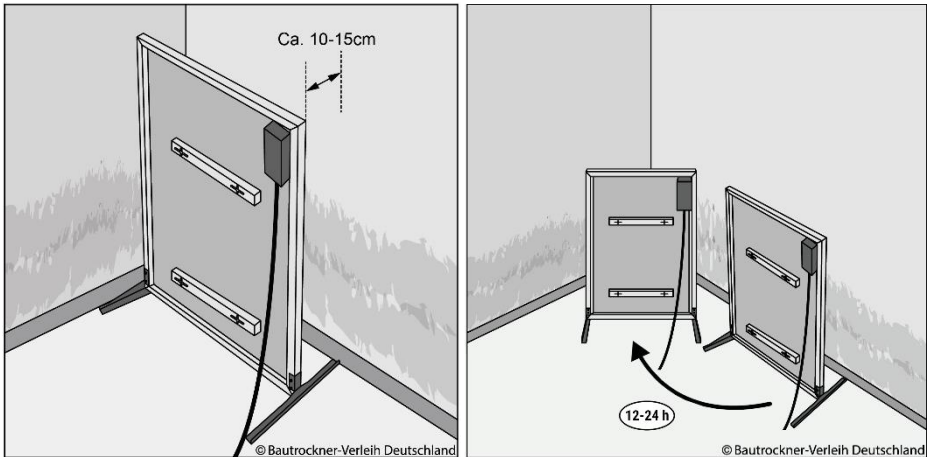
- Es gibt keine besonderen Transporthinweise.
- Stellen Sie das Gerät in einem Abstand von ca. 10 – 15 cm vor der nassen Bausubstanz auf.
- Das Gerät ist nicht für die Trocknung von Böden geeignet. Verwenden Sie es ausschließlich zur Trocknung von Wänden.

Bedienung des Gerätes

- 1 Schließen Sie die Infrartheizplatte an eine 230V-Steckdose an.
 - 2 Das Gerät startet den Betrieb unverzüglich. Wenn das Gerät eingeschaltet ist, wird dies durch eine blaue Kontrolleuchte signalisiert.
-  Die Infrartheizplatte erwärmt sich nach kurzer Zeit. Der Rahmen des Gerätes kann unter Umständen sehr heiß werden.

Fachgerechte Aufstellung

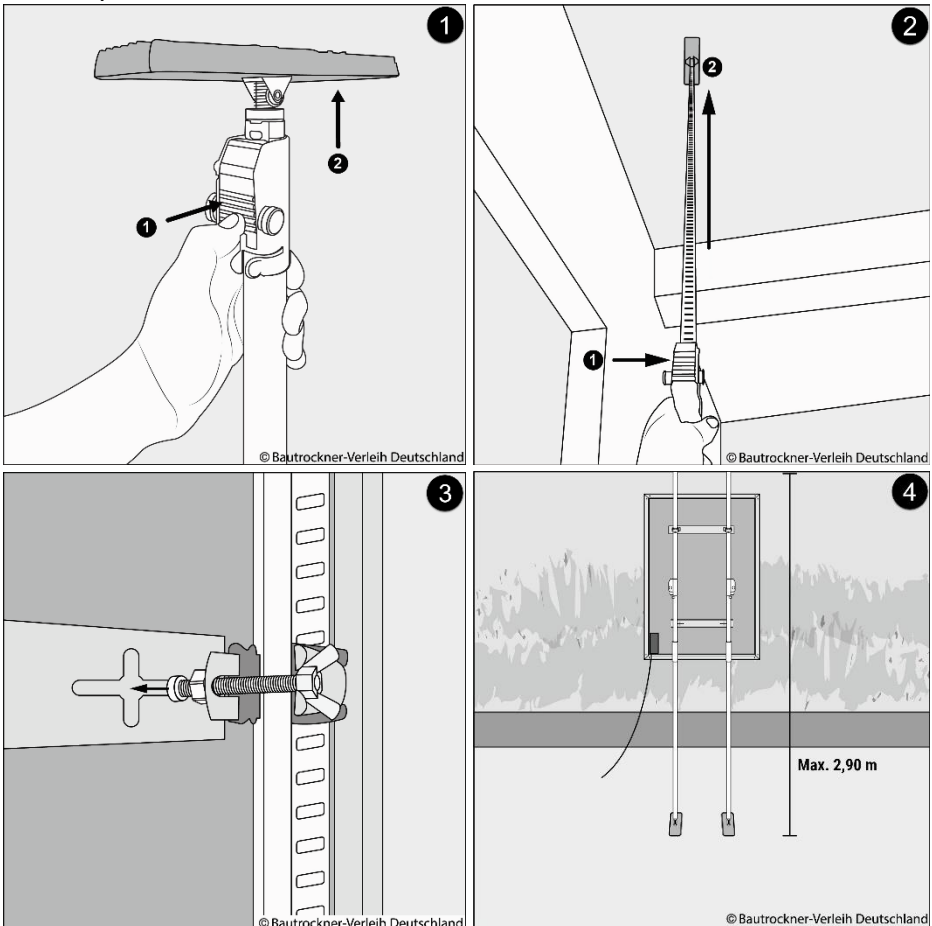
- Stellen Sie die Infrarotheizplatte(n) direkt vor die nasse Stelle. Der Abstand sollte maximal 15 cm betragen.
- Die Infrarotheizstrahlen streuen nicht. Die nasse Bausubstanz wird flächendeckend (90 x 60 cm) bestrahlt.
- Stellen Sie die Infrarotheizplatte regelmäßig, alle 12 bis 24 Stunden, um.



- Die Infrarotheizplatte muss direkt vor der nassen Stelle positioniert werden. Gegebenenfalls ist es notwendig diese auf einer bestimmten Höhe einzuklemmen. Wir empfehlen spezielle Montagestützen.

Montageanleitung – 3M-Montagestützen

- Zur Befestigung der Infrarotheizplatte werden zwei 3M-Montagestützen benötigt. Das Gerät wird auf die gewünschte Höhe eingehängt.
- Entsperren Sie die Einrastfunktion durch Drücken und fahren Sie die Montagestütze bis zur Decke aus. Fixieren Sie die Stütze und achten Sie auf eine ausreichende Spannung.
- Fixieren Sie die Gummischellen an einer beliebigen Stelle und hängen Sie die Infrarotheizplatte auf. Die Gummischellen lassen sich variabel positionieren.



Bedienungshinweise

- Das Gerät darf ausschließlich aufrecht stehend betrieben werden.
- Die Infrarotheizplatte muss direkt vor der nassen Bausubstanz aufgestellt werden.
- Verschieben Sie die Infrarotheizplatte alle 12 bis 24 Stunden.
- Der Rahmen des Gerätes kann unter Umständen sehr heiß werden.



Fehlerbehebung

Bautrockner-Verleih Deutschland überprüft alle Geräte regelmäßig auf Qualität und ordnungsgemäße Funktion. Sollten Sie dennoch ein Problem wahrnehmen, befolgen Sie die nachstehenden Lösungsvorschläge.

Fehler	Lösungsvorschlag
Die Bausubstanz wird nicht warm	Stellen Sie die Infrarotheizplatte direkt vor die nasse Bausubstanz. Der Abstand sollte nicht mehr als 15 cm betragen. Verwenden Sie die mitgegebenen Standfüße.
Die Kontrolleuchte leuchtet nicht	Vereinzelt kommt es vor, dass die Kontrolleuchte nicht verbaut wurde. Überprüfen Sie die ordnungsgemäße Funktion der Infrarotheizplatte, in dem Sie Ihre Hand vor das Gerät positionieren. Die Wärme ist spürbar.